

المملكة الأردنية الهاشمية  
وزارة الزراعة



إدارة الإرشاد والتنمية الريفية والبيئة  
مديرية الإرشاد الزراعي

# حفار ساق التفاح (على الزيتون والتفاح)

*Zeuzera pyrina* L.



إعداد

المهندسة الزراعية رائده عواملة

## ماذا تعرف عن الحشرة؟

تهاجم الحشرة الزيتون والتفاح بالإضافة إلى الأجاص والكرز والدراق وقد تهاجم الجوز والسفرجل والعديد من الأشجار الحرجية كالبلوط والصفصاف والكيينا. ينجم عن الإصابة جفاف الفروع المصابة وضعف وتدني إنتاجيتها كما تصبح الأشجار المصابة عرضة للإصابة بحشرات أخرى من ناخرات الخشب وإذا ما أهملت المكافحة فقد تجف الشجرة تماماً خاصة في سنوات الجفاف كما وتسبب خسائر كبيرة للغراس الصغيرة.



## كيفية التعرف على الإصابة بالحشرة:

١- يستدل على الإصابة من تجمع نشارة الخشب الممزوجة بإفرازات اليرقة حول فتحة دخول اليرقات أو على الأرض تحت الثقب مباشرة.

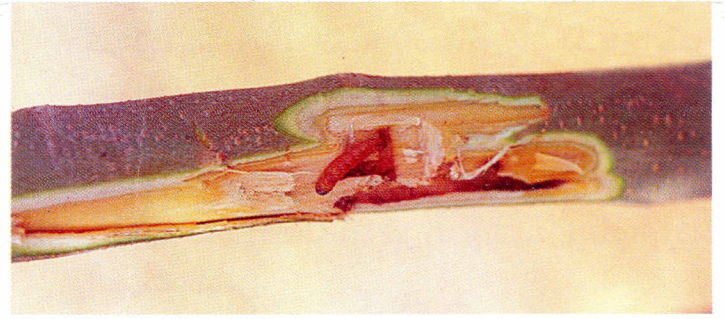


٢- تتميز أعراض الإصابة بوجود ثقب أو أكثر على ساق الشجرة المصابة أو فروعها تسيل منه عصارة نباتية أو كتل صمغية والثقب هو بداية نفق بطول ٣٠ سم تقريباً.



### أطوار الحشرة:

- ١- الحشرة الكاملة: عثة لونها أبيض عليها بقع سوداء مزرققة لامعة تتراوح المسافة بين طرفي الجناح بين ٥-٧ سم للأنثى و ٤-٥ سم للذكر. قرون استشعار الأنثى خيطية بينما تكون قرون استشعار الذكر مشطية.
- ٢- البيض: صغيرة جداً.
- ٣- اليرقة: إسطوانية الشكل ذات لون مائل للإصفرار، الرأس والحلقة الصدرية الأولى سوداوين، يتراوح طولها بعد اكتمال نموها من ٥-٦ سم مع وجود بقع سوداء على كل حلقة من حلقات جسمها.
- ٤- العذراء: لونها بني مصفر وطولها حوالي ٥, ٣ سم.



### دورة الحياة:

تظهر الحشرات (العث) عادة بين شهري أيار وأيلول تبعاً للظروف المناخية السائدة. تضع الأنثى ما يقارب من ٢٠٠ بيضة منفصلة أو في كتل على الأفرع أو الأنفاق القديمة أو في الشقوق. يفقس البيض بعد ٨-١٠ أيام تنتقل بعدها اليرقات إلى الأفرع الصغيرة وتبدأ في حفر أنفاقها متجهة إلى أعلى بعدها تترك الأفرع الصغيرة وتنتقل إلى أفرع أكبر منها وهكذا حتى يصبح عُمر اليرقة شهر تقريباً بعدها تنتقل إلى الأفرع الكبيرة وجذع الشجرة الرئيسي.

تكمل اليرقة تطورها في نهاية فصل الشتاء وتعود اليرقة المكتملة النمو إلى مدخل النفق والذي تغلقه قبل أن تتعذر لتخرج بعدها حشرة كاملة. للحشرة جيل واحد في السنة على الزيتون.

### طرق مكافحة:

- ١- خدمة بساتين الزيتون بشكل متكامل لأن الأشجار القوية أكثر قدرة على تحمل الإصابة.
- ٢- تقليم الأشجار بعد القطاف وذلك بإزالة الأغصان الجافة والمريضة والمتشابكة من داخل الشجرة ثم حرق مخلفات التقليم مباشرة.
- ٣- قطع الأفرع المصابة بشدة وحرقتها لقتل ما بها من يرقات.
- ٤- طلي السيقان والأفرع الرئيسية بالجير حيث أن اللون الأبيض طارد لهذه الحشرة.
- ٥- رصد الحشرات الكاملة لتحديد موعد ظهورها وكثافتها بالإضافة إلى التقليل من أعدادها عن طريق:

أ- مراقبة ظهور جلود إنسلاخ العذارى على الساق والفروع وهذا يدل على خروج الحشرات الكاملة.

ب- ينصح بتعليق مصائد فرمونية خاصة بحشرة حفار ساق التفاح ومن ثم القيام برش المبيدات الحشرية المناسبة لمكافحة الحشرات الكاملة قبل وضع البيض ولقتل اليرقات الحديثة الفقس.

ج- لف منطقة الإصابة على الساق أو الفروع الهيكلية بقطعة قماش لمنع الحشرة الكاملة من الخروج أو بقطعة من الشبك الناعم لتحديد موعد خروج الإناث البالغة ومن ثم القيام بالرش.



٦- يمكن قتل اليرقات عن طريق إدخال سلك رفيع في نفق الحشرة في فصل الربيع (نيسان - أيار) أما إذا تقدمت الإصابة في تموز وآب فالسلك غير مجد لأن الأنفاق تصبح حلزونية.

٧- يمكن غمر قطعة قطن أو قماش بمادة البنزين أو بأحد المبيدات الحشرية وإدخالها داخل الثقب ثم يسد الثقب بمعجون التطعيم لمنع خروج الغاز المتطاير من المادة المستعملة.

٨- لا ينصح بإتباع طريقة مكافحة الكيماوية على مستوى واسع في البساتين ذات الأشجار الكبيرة وذلك لكثرة عدد الرشاش التي تحتاجها مكافحة بينما يمكن إستخدامها في البساتين حديثة الإنشاء التي لا يمكن إجراء عملية التقليل فيها.